

VERKE®

garden

Láncfűrész V90006



Használati utasítás



CE



Figyelem!!! A termékek folyamatos fejlesztése miatt a mellékelt rajzok és leírások eltérhetnek a megvásárolt árutól, és tartalmazhatnak olyan opcionális vagy speciális elemeket, amelyek nem szerepelnek a standard változatban. Ezek az eltérések nem képezhetik reklamáció alapját. Az ebben a kézikönyvben megadott összes információ a sajtó alá rendezés időpontjában érvényes információknak felel meg, és kizárólag tájékoztató jellegű.

1. A termék jellemzői

A praktikus Verke kerti láncfűrész, stabil és könnyen kezelhető. Ideális fakivágáshoz és ágak vágásához, valamint építési munkákhoz is. Biztonsági fékkel és nagyméretű kézvédővel felszerelve.

A jó súlypont-helyzet lehetővé teszi, hogy hosszú ideig fáradtság nélkül dolgozhasson.

Az automatikus olajszivattyú biztosítja a lánc megfelelő mennyiségű olajjal való ellátását az egész folyamat során.

vágási ciklus. A légszűrőhöz való gyors hozzáférés biztosítja a könnyű tisztítást vagy cserét. A kényelmes fogantyúk és a gyors fékrendszer tökéletes irányítást biztosít minden munka során.

2. Általános biztonsági feltételek

Figyelem! A munka megkezdése előtt figyelmesen olvassa el a kezelési útmutatót. A készüléket csak olyan felnőttek kezelhetik, akik ismerik a kezelési útmutatót és betartják annak szabályait.

2.1) Biztonság a munkahelyen

- Tartsa a munkaterületet tisztán és jól megvilágítva. A rendetlen vagy sötét területek balesetveszélyesek.
- Kivágás előtt tisztítsa meg a területet, biztosítsa a talajt, és jelölje ki a kidőlő fa elől a menekülési útvonalat.
- Ne használja a szerszámot robbanásveszélyes környezetben, pl. gyúlékony folyadékok, gázok vagy por jelenlétében. A gépek szikrákat termelnek, amelyek meggyújthatják a port vagy a füstöt.
- A szerszámmal végzett munka során akadályozza meg a gyermekek és a járókelők hozzáférését. A gyermekeket, háziállatokat és a közelben tartózkodókat legalább 10 m távolságra kell tartani a láncfűrészről.
- A motor kipufogógáza mérgező szén-monoxidot tartalmaz. Ne működtesse a motort olyan helyen, ahol nincs megfelelő szellőzés, soha ne működtesse a motort zárt térben.
- Működés közben ügyeljen arra, hogy a forró kipufogógáz-áram ne irányuljon éghető anyagokra (pl. száraz fűre, levelekre, fakéregre vagy tüzelőanyagra). Kerülje továbbá, hogy ezek az anyagok érintkezzenek a hangtompító forró felületével - tűzveszély!

2.2) Személyes biztonság

- Legyen éber, figyeljen arra, hogy mit csinál, és használja a józan eszét, amikor szerszámokkal dolgozik. Ne használjon szerszámokat, ha fáradt vagy kábítószert, alkoholt vagy gyógyszert hatása alatt áll. Egy pillanatnyi figyelmetlenség a szerszámokkal végzett munka során súlyos személyi sérülést okozhat.
- Viseljen egyéni védőfelszerelést. A megfelelő körülmények között használt védőfelszerelések, mint például a porvédő maszk, a védőszemüveg, a csúszásmentes biztonsági cipő, a keménykalap vagy a fülvédő, csökkentik a személyi sérülések számát.
- Kerülje el a nem szándékos indítást. Győződjön meg arról, hogy a hálózati kapcsoló kikapcsolt állásban van, mielőtt csatlakoztatná az áramforrást és/vagy az akkumulátort, mielőtt felemelné vagy cipelné a szerszámot. A szerszám hordozása járó motorral balesetveszélyes lehet.
- A szerszám bekapcsolása előtt távolítsa el az összes beállítókulcsot. A szerszám forgó részén hagyott kulcs személyi sérülést okozhat.

e) Mindig tartsa meg jó testtartását és egyensúlyát. Ez lehetővé teszi a hangszer jobb irányítását váratlan helyzetekben.

f) Öltözzön megfelelően. Ne viseljen bő ruházatot vagy ékszereket. Tartsa a haját és a ruházatot távol a mozgó részekről. A laza ruházat, ékszerek vagy hosszú haj beakadhat a mozgó alkatrészekbe.

g) Ha rendelkezésre állnak elszívó és porelszívó berendezések csatlakoztatására szolgáló eszközök, gondoskodjon azok megfelelő csatlakoztatásáról és használatáról. A porelszívó berendezések használata csökkentheti a porral kapcsolatos veszélyeket.

h) Ne engedje, hogy a szerszám gyakori használatából adódó ismeretség gondatlan használathoz és a biztonsági szabályok figyelmen kívül hagyásához vezessen. A gondatlan cselekvés a másodperc tört része alatt súlyos sérülést okozhat.

i) Soha ne módosítsa a berendezést saját maga. Ellenőrizze, hogy minden alkatrész működőképes-e, és ha elhasználódott, csak új, eredeti alkatrészekkel cserélje ki őket.

j) A kipufogórendszer a motor működése közben nagyon felforrósodik. A forró kipufogó gyújtóforrás lehet. Tartsa távol az éghető anyagokat a szerszámtól.

k) Ne tankoljon, ha a motor jár, vagy közvetlenül a motor leállítása után, ha az forró. Ha tankolás közben üzemanyag folyik ki, indítás előtt törölje szárazra.

l) Soha ne működtesse a gépet a védőburkolatok biztonságos rögzítése nélkül. Tartsa távol a kezét, lábát és ruházatát a forgó alkatrészekről. Ne közelítsen a dolgozó fogakhoz.

2.3) A szerszámok használata és gondozása

a) Ne alkalmazzon erőszakot. Használja a megfelelő szerszámot a munkához. A megfelelő szerszám jobban és biztonságosabban végzi el a munkát, azzal a sebességgel, amelyre tervezték.

b) Ne használja a szerszámot, ha a kapcsoló nem kapcsolja be és ki. Minden olyan szerszám, amelyet a kapcsoló nem tud működtetni, veszélyes, és meg kell javítani.

c) Vegye ki az akkumulátort, ha az levehető, és vegye le a gyújtógyertya fedelét a szerszámról, mielőtt bármilyen beállítást elvégezne, gyertyaalkatrészeket cserélné, vagy a szerszámot tárolná. Ezek az óvintézkedések csökkentik a szerszám véletlen elindításának kockázatát.

d) A használaton kívüli szerszámokat tartsa gyermekek elől elzárva, és ne engedje, hogy olyan személyek használják, akik nem ismerik a szerszámot vagy a szerszám használati utasítását. A szerszám képzetlen felhasználók kezében veszélyes.

e) Szerszámkarbantartás. Ellenőrizze a mozgó alkatrészeket, hogy nincs-e elferdülés vagy **elakadás**, törött alkatrészek és egyéb olyan körülmények, amelyek befolyásolhatják a szerszám működését. Sérülés esetén hagyja

használat előtt javítsa meg a szerszámot. Sok balesetet okoznak a rosszul karbantartott szerszámok.

f) Tartsa a vágószerszámokat élesen és tisztán. A megfelelően karbantartott, éles vágóélel rendelkező vágószerszámok kisebb valószínűséggel akadnak el, és könnyebben kezelhetők. A fűrészláncnak élesnek és megfelelően feszítettnek kell lennie. A laza vagy tompa lánc növeli a visszarúgás kockázatát. Élezze és állítsa be a láncot a gyártó utasításai szerint. Rendszeresen ellenőrizze a lánc feszességét, de csak kikapcsolt motorral. Ne nyúljon a lánchoz, ha a motor jár. A láncfeszesség beállítása után ellenőrizze a lánctámasztó rögzítőanyagainak meghúzását.

g) A szerszámokat, tartozékokat, biteket stb. a jelen kézikönyvben leírtaknak megfelelően használja, figyelembe véve a munkakörülményeket és az elvégzendő munkát. A szerszámok nem rendeltetésszerű használata veszélyes helyzetet eredményezhet.

h) A test minden részét tartsa távol a lánctól. Ne távolítsa el a vágott anyagot, és ne tartsa a vágott anyagot, amíg a pengék mozognak. A lánc a gomb felengedése után is tovább mozog. Egy pillanatnyi figyelmetlenség a fűrész működtetése közben súlyos személyi sérülést okozhat.

i) Tartsa a fogantyúkat és a fogófelületeket szárazon, tisztán, olaj- és zsímentesen. A csúszós fogantyúk és fogófelületek lehetetlenné teszik a szerszám biztonságos kezelését és működtetését váratlan helyzetekben.

j) A test minden részét tartsa tisztán, amikor a motor jár. A motor beindítása előtt győződjön meg arról, hogy a fűrészlánc nem ér hozzá semmihez.

A fűrész mindig leállított motorral, a lánccal hátrafelé és a hangtompítóval a **testtől** távolabb hordja.

k) Ne használja a lánccsúszót erős szélben vagy rossz időben, rossz látási viszonyok között, illetve nagyon magas vagy alacsony hőmérsékleten. Fák nyesésekor mindig ellenőrizze, hogy nincsenek-e száraz ágak, ami leeshetnek.

l) Győződjön meg róla, hogy a fűrészlánc megáll, amikor a gázpedál kioldójának biztosítékát kiengedi.

m) Kis bokrok vágásakor legyen különösen óvatos, mivel a levágott ágak beleakadhatnak a fűrészláncba, ami a fűrész visszahúzódását okozhatja, vagy kibillentheti Önt az egyensúlyából.

n) Védekezzen a visszarúgástól. A visszarúgás a fűrész és a vezető rúd hirtelen és gyors visszapattanása a munkadarabtól. Visszarúgás akkor keletkezik, amikor a fűrészléc csúcsa vagy a megállító zóna érintkezik egy tárggyal, vagy amikor a fa miatt a lánc vágás közben elakad.

A visszarúgás a láncfűrész és a vezetőrúd erőteljes ütését a felhasználóra továbbítja. A visszarúgás miatt a felhasználó elveszítheti az uralmát a fűrész felett, és súlyosan megsérülhet. A visszarúgást óvatossággal és a megfelelő fűrészelési technikák alkalmazásával kell megelőzni.

o) Ne használja a fűrészt vállmagasságban vagy fán, létrán, állványzaton, tuskón stb. állva. Fák metszésekor mindig ajánlott magasított emelvényt használni (pl. gyümölcsszedő, emelő). A kezelőt ki kell képezni és ismernie kell a védőfelszerelések használatát, a biztonságos munkavégzést és a mászási technikákat! A fákon végzett munka során mindig használjon megfelelő hevedereket, köteleket és karabinereket. Mindig használja a kezelő és a fűrész biztonsági felszereléseit!

p) A levágott faágak ellenőrizetlen leesése sérülésveszélyes!

Különös figyelmet kell fordítani a feszültség alatt álló ágakra. Ne vágja le a lazán lógó ágakat alulról.

Használt ikonok:



Munka közben mindkét kezét



használja. Üzemanyag-



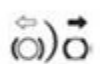
feltöltési pont



Olajtöltési pont



Fojtókar



Azonnali motorleállítás



Láncfék



Lánc szerelési iránya



Kerülje a nedvességgel való



érintkezést Ne érintse meg a



vágó alkatrészeket.

Tanúsított termék

A termék nem tartozik a normál hulladékok közé



Használat előtt olvassa el a használati utasítást !



A szerszám használata során viseljen védőfelszerelést a hallás, a szem, a kéz, a fej, a légutak és a lábak védelme érdekében.

3. Műszaki leírás

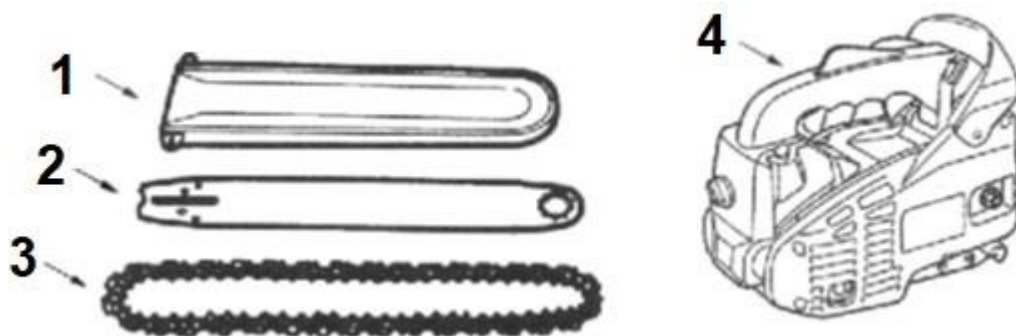
Típus/modell: GS2500/V90006
motor: kétütemű, egyhengeres, léghűtéses 1E34F motor
üzemanyag: benzin:olaj keverék
25:1 hengerűrtartalom: 25,4
cm³ teljesítmény: 1,2 LE / 0,9
kW
maximális fordulatszám: 11000 rpm alapjárati
fordulatszám: 3100 rpm
Üzemanyagtartály űrtartalma: 230 ml
Olajtartály űrtartalma: 130 ml
tüzelőanyag-fogyasztás (maximális teljesítménynél):
0,50 kg/h rúdhossz: (K=1,5 m/s²): 30 cm
Zajsint: 113 dB(A) Nyilatkozott
rezgésszint: 9,0 m/s² Láncosztás: 3/8"
Láncvastagság: 1,3 mm Súly:
3,5 kg



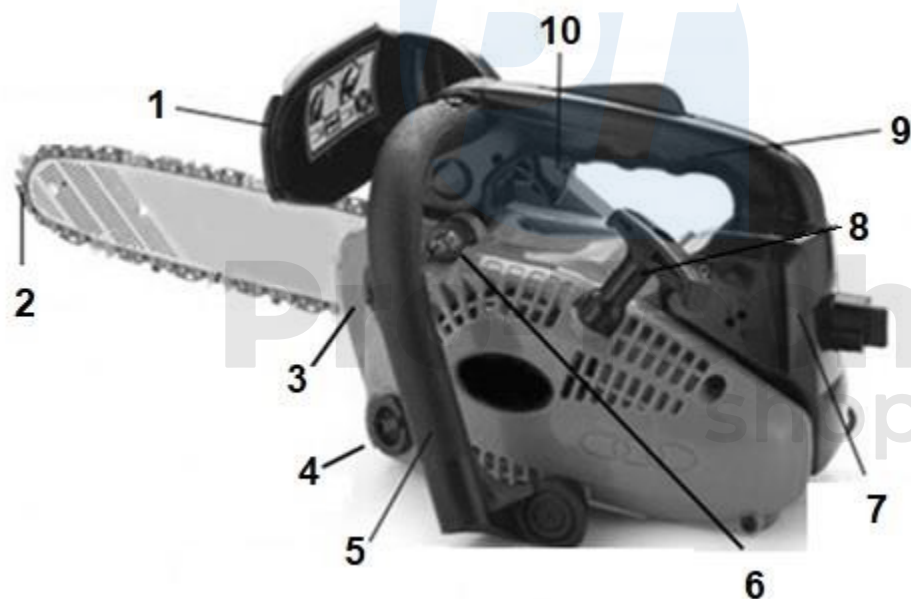
Pro-Tech
shop

4. Fűrészüzem működése

Alapfelszereltség.



- 1 - sínfedél (opcionális)
- 2 - vezetősín
- 3 - lánc
- 4 - műszertest



- 1 - fék
- 2 - lánc
- 3 - üzemanyagtartályfedél
- 4 - olajtartály fedél
- 5 - első fogantyú
- 6 - üzemanyag-szivattyú
- 7 - légszűrő
- 8 - indítófogantyú
- 9 - hátsó fogantyú
- 10 - gázkar

Szigorúan tartsa be az ebben a kézikönyvben leírt biztonsági szabályokat. A gyártó nem vállal felelősséget a gép nem megfelelő használata által okozott károkért.

A sérülések megelőzése érdekében viselje az előírt ruházatot (vágásvédő nadrágot) és védőfelszerelést. A ruházatnak szorosan a testhez kell illeszkednie, de nem akadályozhatja a munkát.

Ne viseljen sálát, nyakkendőt, ékszert vagy más olyan ruhadarabot, amely beleakadhat a vágási felületbe, bokrokba vagy faágakba. A hosszú hajat össze kell kötni és rögzíteni kell (sál, sapka, sisak stb.).

Viseljen szilárd, csúszásmentes talpú cipőt, lehetőleg acélbetétes biztonsági cipőt. Viseljen csúszásmentes védőkesztyűt. Viseljen egyéni hallásvédőt és arcvédőt (pl. sisakra szerelt napellenzőt). Az erdőben végzett valamennyi munka során védősisakot kell viselni. A leeső ágak komoly veszélyt jelentenek.

Üzemanyag-keverés

Keverje össze az ólmozatlan benzint a motorolajjal 25:1 arányban (benzin:olaj). Ajánlott üzemanyag - 95 vagy 98 oktánszámú ólmozatlan benzin. Ajánlott motorolaj - kétütemű motorokhoz való olaj. A benzin rendkívül gyúlékony. Tartsa távol nyílt lángtól, és ügyeljen arra, hogy ne öntse ki az üzemanyagot. Tilos dohányozni a munkahelyen és a fűrész feltöltésének helyén!

Tankolás előtt mindig állítsa le a motort.

Ha a motor még forró, ne tankoljon - tűzveszély van!

Mindig óvatosan nyissa ki az üzemanyag-töltő kupakot, hogy lassan engedje le a nyomást, és megakadályozza az üzemanyag kifolyását.

Az üzemanyagok oldószer-szerű anyagokat tartalmazhatnak. Kerülje a kőolajtermékekkel való érintkezést a bőrön és a szemekben. Tankoláskor viseljen kesztyűt. Gyakran cserélje és tisztítsa a védőruházatot.

Ne lélegezze be a benzingőzöket.

Csak jól szellőző helyen tankoljon.

Ügyeljünk arra, hogy üzemanyag vagy olaj ne kerüljön a talajba (környezetvédelem).

Ha üzemanyag kifröccsen, azonnal tisztítsa meg a gépet. A szennyezett ruházatot azonnal le kell cserélni. Az üzemanyag-töltő kupakot mindig kézzel, szerszám nélkül, biztonságosan húzza meg. A motor rezgése nem okozhatja az üzemanyag-töltő kupak kicsavarodását.

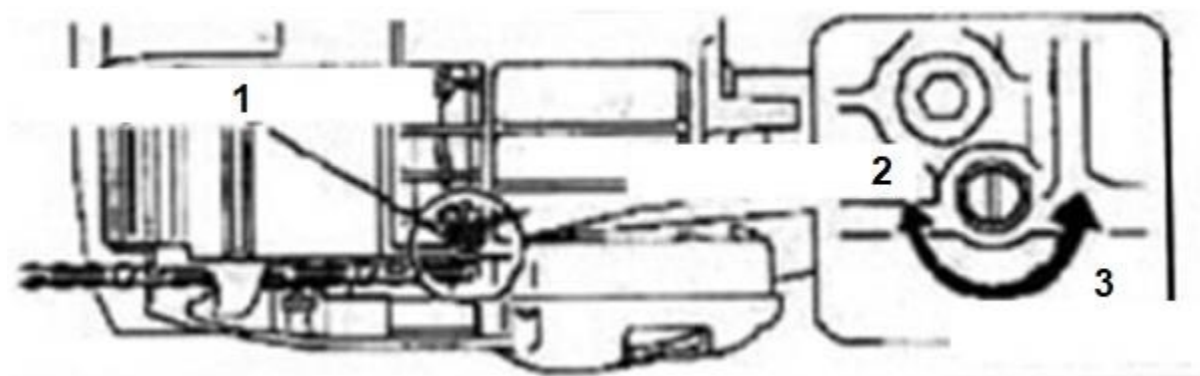
Tartsa nyitva a szemét a szivárgásokra. Ne indítsa el és ne működtesse a fűrész, ha üzemanyagszivárgás van. Életveszély az égési sérülések miatt!

Az üzemanyagokat és olajokat csak a legális és megfelelően felcímkézett tartályokban tárolja.

A motor kipufogógázok szén-monoxidot tartalmaznak, amely színtelen, szagtalan és erősen mérgező gáz.

Indítsa be a motort, és csak a szabadban használja. Ne indítsa be a motort beltérben, még akkor sem, ha az jól szellőzik vagy az ablakok nyitva vannak.

Láncolaj



- 1 - olajbeállító csavar
- 2 - mennyiségi csökkentés
- 3 - a mennyiség növelése

Használjon a vezetők kenésére tervezett olajat.

Soha ne használjon használt vagy felújított olajat, mert az károsíthatja az olajszivattyút.

A szállítási mennyiség növeléséhez forgassa a szabályozócsavart az óramutató járásával ellentétes irányba. Amikor a beállítócsavar megérinti az ütközőt és megáll, ez a pozíció jelzi a maximális szállítási mennyiséget (16 ml/perc 9000 fordulat/perc). Ne forgassa a beállítócsavart a maximális vagy minimális beállításon túl!

Légszűrő

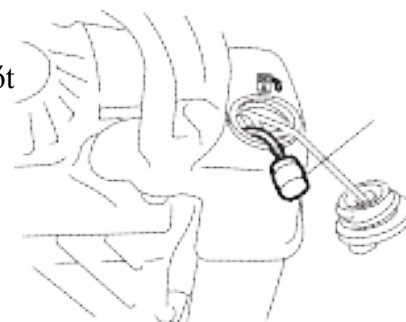
Minden alkalommal ellenőrizze a légszűrőt, amikor beindítja a motort. A piszkos elemeket meg kell tisztítani vagy újakra kell cserélni. Ha a légszűrő vagy annak elemei sérültek, mindig cserélje ki őket újakra.

Ha a fűrészt légszűrő nélkül vagy sérült légszűrővel használja, szennyeződés kerülhet a motorba, ami idő előtti kopást okozhat. Az ilyen típusú károkat a garanciaidőszak alatt nem fedezi az ingyenes javítás.

Üzemanyagszűrő

Soha ne működtesse a fűrészt üzemanyagszűrő nélkül. Az üzemanyagszűrőt 100 üzemóránként meg kell tisztítani, és ha sérült, ki kell cserélni. A szűrő cseréje előtt ürítse ki az üzemanyagtartályt.

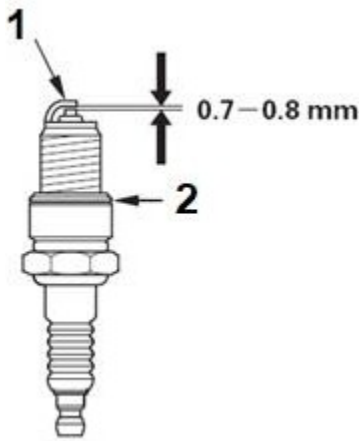
1. Távolítsa el az üzemanyag-töltő kupakot.
2. Óvatosan húzza az üzemanyag-tömlőt a nyílás felé, amíg az ujjaival meg tudja fogni.
3. Vegye ki a szűrőt a tartályból.
4. Húzza ki a tömlőszűrőt, és tisztítsa meg. Ha sérült, cserélje ki.
5. Szereljen be új vagy tisztított szűrőt. Helyezze a szűrő végét a tartály nyílásába. Ügyeljen arra, hogy a szűrő a tartály alsó sarkában legyen. Ha szükséges, csavarhúzóval csúsztassa a szűrőt a helyére.
6. Töltse fel a tartályt friss üzemanyagkeverékkel.



Gyújtógyertya

Amikor a motor leállt, a gyújtógyertya és a henger még mindig nagyon forró, és égési sérüléseket okozhat, ha megérinti. Várja meg, amíg a motor lehűl.

A nem megfelelő gyújtógyertyák károsíthatják a motort. A gyújtógyertyának megfelelő elektródahézaggal kell rendelkeznie, az elektródáknak és a szigetelőnek pedig tisztának, kátrány- és szénlerakódásoktól mentesnek és sérülésmentesnek kell lennie.



1 - elektróda

2 - mosógép

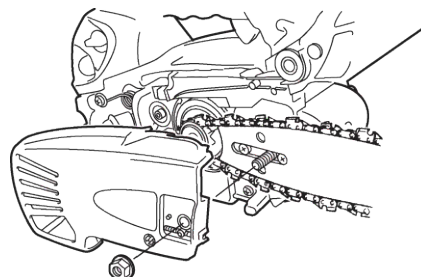
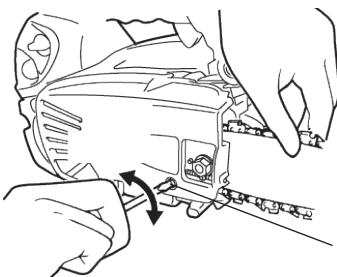
1. Távolítsa el a gyújtógyertya fedelét, és távolítsa el a gyújtógyertya körüli szennyeződéseket.
 2. Használja a gyújtógyertyakulcsot a gyújtógyertya eltávolításához.
 3. Ellenőrizze a gyújtógyertyát, ha nagyon piszkos vagy sérült (megégett elektróda, repedt szigetelő stb.) - cserélje ki egy új gyertyára.
 4. Egy mérőeszközzel mérje meg az elektródák közötti távolságot. A helyes távolságnak 0,7-0,8 mm-nek kell lennie.
- Ha a rés beállítására van szükség, óvatosan hajlítsa vagy hajtsa meg az oldalsó elektródát.
5. Csavarja be a gyújtógyertyát, amennyire csak tudja az ujjaival.
 6. Húzza meg a gyújtógyertyát gyertyakulcskulccsal, ügyelve arra, hogy ne sértse meg a menetet.
 7. Illessze a csövet a gyújtógyertyához.

A túl lazán becsavart gyújtógyertya nagyon felforrósodik, és károsíthatja a motort. Ha túlságosan meghúzza a gyújtógyertyát, akkor a hengerfejen lévő menetek lecsavarodhatnak.

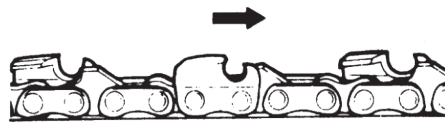
A rúd és a lánc felszerelése

A fűrészláncnak nagyon éles élei vannak. Saját biztonsága érdekében viseljen vastag védőkesztyűt.

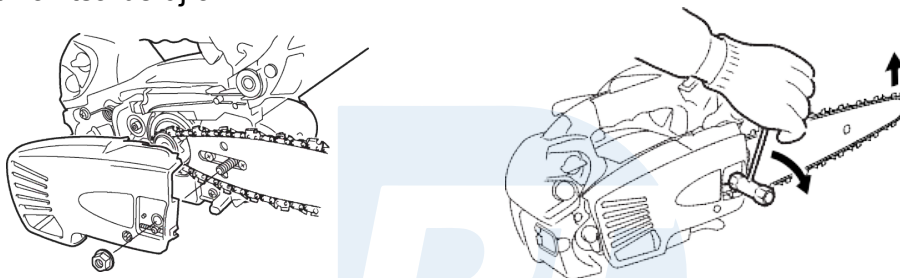
1. Húzza a fékkart az első fogantyú felé, hogy ellenőrizze, hogy a fék nem blokkol-e.
2. Lazítsa meg az anyákat, és vegye le a láncvédőt.
3. Helyezze a láncot a lánckerékre, és a vezetőrudat a vezetőrúdra csúsztatva szerelje be a hajtásba.



Állítsa be a láncfeszítő anya helyzetét az alsó rúdnyílással szemben. FIGYELEM! Ne feledje, hogy a láncot a megfelelő irányban (fogak előre) kell felszerelni.



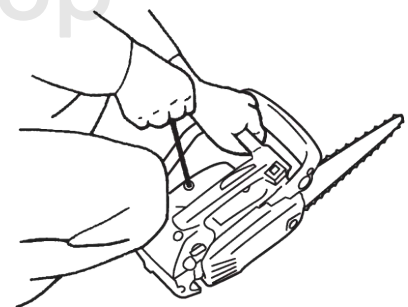
4. Szerelje fel a láncművelty, és kézzel húzza meg az anyákat.
5. A rúddal felfelé mutatva állítsa be a lánc feszességét a feszítőcsavar elforgatásával, amíg a vezető láncszemek a lánchoz nem érnek.
ne csak a rúd alját érintse meg.
6. Húzza meg az anyákat, majd kézzel ellenőrizze, hogy a lánc simán forog-e és megfelelően feszül-e. Szükség esetén állítsa be újra.



FIGYELEM. Az új lánc az első használat során megnyúlik. Gyakran ellenőrizze és állítsa be a feszességet, mivel egy laza lánc könnyen lecsúszhat a rúdról. A megfelelő láncfeszítés növeli a lánc és a rúd élettartamát.

A motor beindítása

1. Öntsön üzemanyagot az üzemanyagtartályba és olajat az olajtartályba, majd szorosan húzza meg a kupakokat.
2. Kapcsolja a gyújtáskapcsolót az 1. állásba start.
3. Húzza meg a fojtókart.
4. Helyezze a fűrészstabil és vízszintes felületre.
Tartsa erősen a térdével, ahogy a képen látható.
5. Húzza meg az indítókart lassan, amíg ellenállást nem érez, majd húzza meg gyorsan és erősen. Ismétlje meg a húzást, amíg a motor rövid ideig hallhatóan be nem indul, majd azonnal nyomja vissza a fojtószelepet.



A fűrész kikapcsolásához engedje el a gázkart, és várjon, amíg a motor leáll. üresjáratba kezd, majd fordítsa a gyújtáskapcsolót 0-stop állásba.

Láncfék

A fűrész automatikus fékkel van felszerelve, amely a lánc forgását a vágás közbeni visszarúgás után leállítja. A fék automatikusan aktiválódik az első fogantyúban elhelyezett súlyra ható tehetetlenségi erő hatására. Ez a fék az elülső fedélnek a vezető felé történő lefelé csúsztatásával is aktiválható. A fék kioldásához húzza a kart az első fogantyú felé, amíg az be nem kattann.



Ellenőrizze a láncfék működését az alábbiak szerint, mielőtt bármilyen munkát elkezdené:

1. Indítsa be a motort
2. húzza meg a láncféket alapjáraton, majd rövid időre húzza meg teljes sebességgel, a lánc nem mozdulhat el.
3. Ha a fék nem működik megfelelően, ne működtesse a fűrészst; azonnal ellenőriztesse azt egy szakszervizben.

Az esetleges sérülések ellen még egy hatékony automatikus láncfék sem tud teljesen védelmet nyújtani! Mindig óvatosan dolgozzon és kerülje a visszarúgást okozó munkakörülményeket.

Veszélyek, amelyek a láncfűrészsel történő vágás során felmerülhetnek.

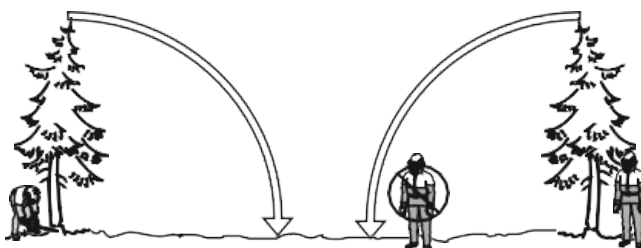
- A készülék előre rángatózik - előfordul, ha láncfűrészsel fűrészelt a rúd alsó részén - a jelenség megelőzése érdekében tartsa a készüléket erősen mindkét kezével, és használjon faütközőt.
- Hátrafelé történő kitérés - akkor fordul elő, ha a láncfűrész a vezető rúd tetején fűrészelt - ennek megakadályozására tartsa a gépet erősen mindkét kezével, és a fűrész áthaladása után a vezető rudat csak a horony síkjában vezesse, hogy megakadályozza a horonyban történő billenést vagy csavarodást.
- Visszarúgás - akkor fordul elő, amikor a fűrészlap hegye hozzáér egy tárgyhoz, vagy amikor a fa vágás közben a lánc megakad - ennek elkerülése érdekében mindig tartsa a fűrészst erősen mindkét kezében, kerülje a fűrészlap hegyével való vágást, illetve a vállmagasság feletti vágást.

A készüléket csak rendeltetésszerűen használja. A jelen kézikönyvben leírtaktól eltérő használat nem összeegyeztethető a berendezés rendeltetésszerű használatával. A nem rendeltetésszerű használatból eredő bármilyen kárért vagy sérülésért a felhasználó/tulajdonos a felelős, nem a gyártó.

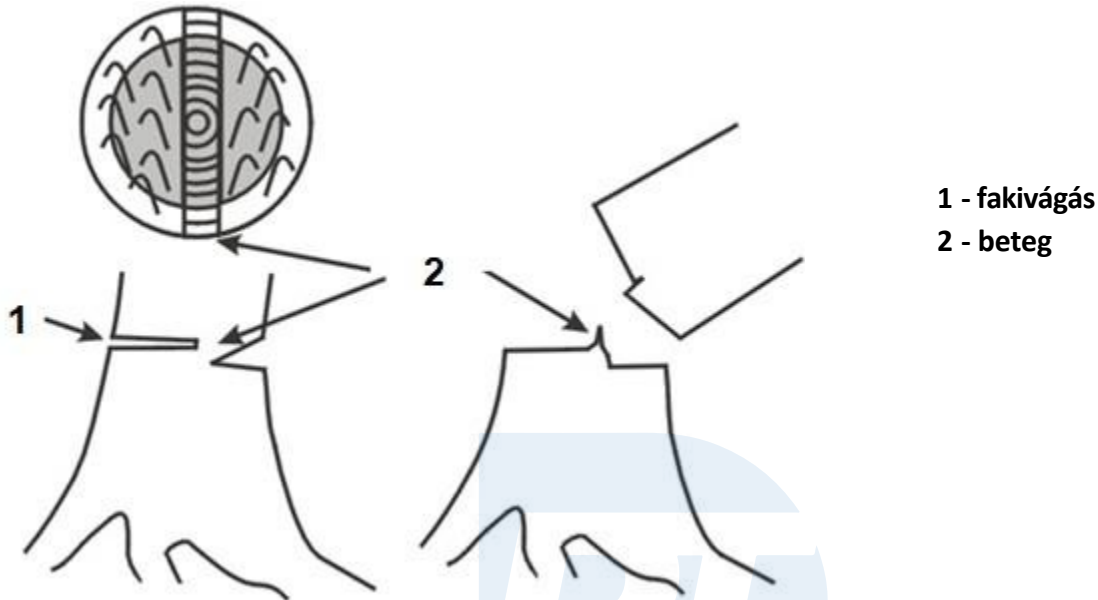
Felhívjuk figyelmét, hogy berendezéseinket nem professzionális, kereskedelmi vagy ipari felhasználásra szánjuk. A garancia nem terjed ki azokra az esetekre, amikor a berendezést kézműves, ipari vagy hasonló tevékenységben használták.

Fák kivágása.

A fa kivágása előtt ellenőrizze a fa dőlési irányát, és győződjön meg arról, hogy a fa 2,5 méteres körzetében nincsenek személyek, állatok vagy tárgyak.



1. Válassza ki a fa kivágásának irányát a szél és a fa lejtésének, a nehéz ágak elhelyezkedésének, a fa kivágása utáni könnyű munkavégzésnek és egyéb tényezőknek a figyelembevételével.
2. A fa körüli terület megtisztításakor ügyeljen arra, hogy legyen jó kapaszkodó és járható ösvény.
3. A vágott oldalon készítsen egy bevágást 1/3 fa szélességben.
4. Vágjon az első bevágás másik oldalán, kissé az alsó széle fölött.



Értesítés

Ha fát vág ki, mindenképpen figyelmeztesse a veszélyzóna közelében dolgozókat.

Fakivágáskor csak a kivágandó fa oldalán lehet tartózkodni. Amikor a fakivágás után hátrafelé halad, ügyeljen a lehulló ágakra.

Lejtőn történő munkavégzéskor a fűrésznek a kivágandó fa törzse vagy fa fölött vagy annak oldalán kell lennie.

Amikor egy fa kidől, lépj hátra. Figyeljük a fa koronáját. Várja meg, amíg a korona lenyugszik. Ne dolgozzon túlnyúló ágak vagy fák alatt.

L imbing

Ne vágja le a lazán lógó ágakat alulról. Tilos a fán állva metszeni.

Vágás előtt távolítsa el az akadályozó ágakat.

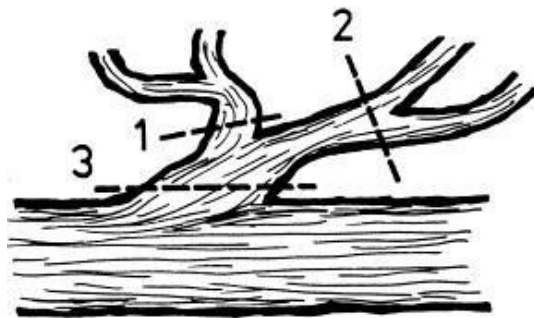
Pozícióváltáskor a kezelőnek nem szabad megfeledkeznie arról, hogy a vezető rúdnak mindig a testtől a fa felé kell fordulnia.

Mindig tartsa szemmel a törzset és az ágakat - dolgozzon előrelátóan és óvatosan.

A durva lombhullató fák ágainak metszésekor kövesse a műveletek helyes sorrendjét, hogy elkerülje a következőket

présfűrészek:

1. Távolítsa el az akadályozó ágakat.
2. Vágja le a feszültséget okozó ágakat.
3. Vágja le a főágot (figyeljen a tömörítési és a hosszabbítási oldalra).



Fűrészelés

Minden munkánál tartsa be a biztonsági előírásokat! A fűrész mindig mindkét kezével erősen fogja meg; jobb kézzel a hátsó fogantyún, bal kézzel a csőfogantyún.

Átvágás

Biztosítson stabil testtartást.

Tisztítsa meg a vágási felületet az idegen tárgyaktól, például homoktól, kövektől, szögektől stb. Az idegen tárgyak veszélyes visszarúgást okozhatnak.

A laza fatárgyakat biztonságosan rögzíteni kell, lehetőleg vágóállvánnyal. A fát



nem lehet a lábánál fogva vagy más személy által fogva tartva. A kerek fadarabokat vágás közben rögzíteni kell a felborulás ellen.

5. Karbantartás

Használat után mindig alaposan tisztítsa meg a fűrész, és ellenőrizze, hogy nem sérült-e meg. Különösen fontosak a következők: a láncfék, a hűtőlevegő-bemenet, a henger hűtőbordái és a légszűrő. A tisztításhoz csak környezetbarát tisztítószerket használjon, amelyek a szakkereskedőknél kaphatók. Soha ne tisztítsa a láncfűrész benzinnel!

Tárolja a fűrész száraz helyen, a láncvédővel együtt. A közelben nem lehetnek nyílt lángforrások vagy hasonló veszélyforrások. Ki kell zárni az illetéktelen használat lehetőségét - különösen gyermekek által -.

Ezenkívül 4 hétnél hosszabb leállások esetén ürítse ki és tisztítsa meg az üzemanyagtartályt és a lánctartályt. az olajat jól szellőző helyen. Üres üzemanyagtartállyal indítsa be a motort, és ürítse ki a karburátort, amíg a motor le nem áll. Az üzemanyagkeverékből visszamaradt olaj eltömítheti a karburátor fűvókáit, és megnehezítheti a későbbi indítást.

Mint minden vágóelem, a fűrészlánc is ki van téve a természetes kopásnak. A megfelelően élezett lánc lehetővé teszi, hogy a fűrész a legjobb teljesítményt nyújtsa. A lánchoz hasonlóan a fűrészvezető is karbantartást igényel. A futófelületnek simának és síknak kell lennie, és a horony nem tágulhat. Távolítsa el a szennyeződések a hornyokból és az olajellátásból. A fűrészléc egyoldalú kopásának megelőzése érdekében ajánlott a lánc minden egyes élezése után elforgatni a láncot.

Forgócsillag-vezetőknél, ha lehetséges, minden egyes üzemanyag-utántöltéskor kenje be a csillagcsapágyakat golyós zsírral az oldalsó zsíroidalakon található zsíroidalakon keresztül. Forgassa el a forgócsillagot.

Ellenőrizze a meghajtó lánckereket a kopás jelei miatt. Ne tegyen láncot kopott vagy sérült lánckerékre. A lánckereket legkésőbb 4 lánc elhasználódása után ki kell cserélni.

pont	Karbantartás	minden egyes használat előtt	minden hónapban
Légszűrő	tisztítás/csere	•	
Üzemanyagszűrő	ellenőrzés/tisztítás/csere	•	
Gyújtógyertya	ellenőrzés/tisztítás/beállítás/csere		•
karburátor	beállítás/változtatás és szerkesztés		•
Hűtőrendszer	ellenőrzés/tisztítás	•	
kipufogógáz	ellenőrzés/meghúzás/tisztítás	•	
Olajszűrő	ellenőrzés/tisztítás/csere	•	
lánccsín	ellenőrzés/csere		•
Láncfék	ellenőrzés/csere	•	
Indítószinór	ellenőrzés/csere		•
Láncsín	ellenőrzés/tisztítás	•	
Üzemanyagrendszer	ellenőrzés/javítás	•	
Csavarok és anyák	ellenőrzés/meghúzás/csere	•	

6. Lehetséges meghibásodások és azok kiküszöbölésének módjai.

A probléma	Lehetséges okok	Távolítsa el a
A motor nem indul, vagy elindul, de aztán leáll.	Helytelen indítás	Kövesse az ebben az útmutatóban található utasításokat
	Helytelenül beállított keverékösszetétel a karburátorban	A karburátor beállítása egy hivatalos szervizben.
		Tisztítsa/javítsa meg vagy cserélje ki a gyújtógyertyát
	Eltömődött üzemanyagszűrő	Cserélje ki az üzemanyagszűrőt
A motor beindul, de nem jár teljes fordulatszámon.	Piszkos légszűrő	Vegye ki a szűrőt, tisztítsa meg vagy cserélje ki egy új szűrőre.
	Rossz keverékösszetétel a karburátorban	A karburátor beállítása egy hivatalos szervizben.
A motor megfullad	Rossz keverékösszetétel a karburátorban	A karburátor beállítása egy hivatalos szervizben.
Nincs teljesítmény terhelés alatt	Helytelen gyújtógyertya-beállítás	Tisztítsa/javítsa meg vagy cserélje ki a gyújtógyertyát
A motor egyenetlenül jár	Rossz keverékösszetétel a karburátorban	A karburátor beállítása egy hivatalos szervizben.
A motor túlzottan kopog	Helytelen üzemanyag-keverék	Használja a megfelelő keveréket
Nincs teljesítmény terhelés alatt	Tompa lánc Laza lánc	Élezze meg vagy cserélje ki a láncot Feszítse meg a láncot
A motor leáll	Az üzemanyagtartály üres A tartályban lévő üzemanyagszűrő nincs megfelelően beállítva	Töltse fel az üzemanyagtartályt Az üzemanyagszűrő helyének megváltoztatása a tartályban
Elégtelen láncolajozás	Az olajtartály üres	Töltse fel a láncolaj-tartályt

Pro-Tech
shop